

# 目录

產品簡介 .....	1
產品概覽 .....	3
繪圖顯示器 .....	3
無線快速鍵盤 .....	3
配件清單 .....	5
產品連接 .....	5
繪圖顯示器 .....	5
無線快速鍵盤 .....	7
相容系統 .....	8
繪圖顯示器 .....	8
無線快速鍵盤 .....	9
產品設置 .....	9
驅動安裝 .....	9
驅動介紹 .....	10
功能設置 .....	11
無線快捷鍵盤 .....	21
驅動卸載 .....	25
常見問題 .....	26

## 產品簡介



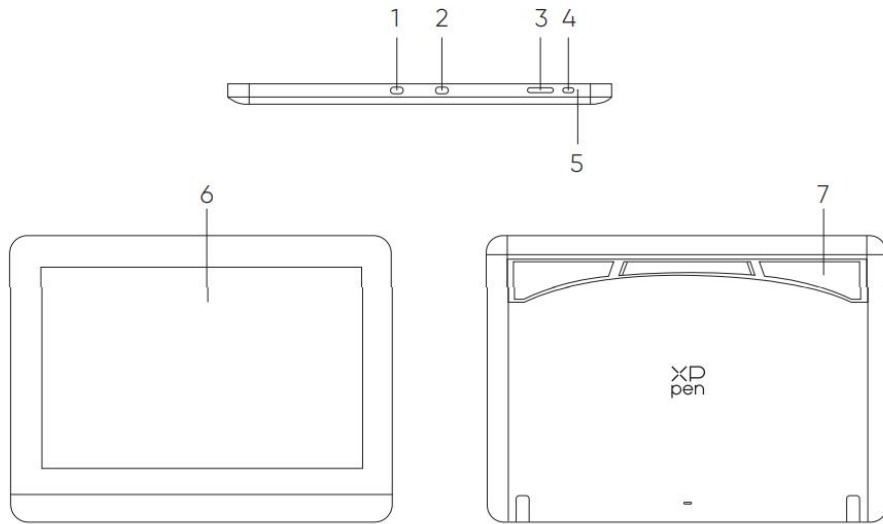
感謝您選擇購買 XPPen Artist Pro 系列繪圖顯示器產品，為了保證本產品能夠充分發揮出功能優勢及延長使用壽命，使用前請詳細閱讀此說明書，使用過程中請注意產品的保養及保護。

基於產品不斷改進的需要，產品外觀、顏色、配件如有改動，請以實物為準；本公司將保留對產品技術更新及此說明書更改之權利，恕不另行通知，敬請諒解。

注：文中所有圖片僅供參考。

# 產品概覽

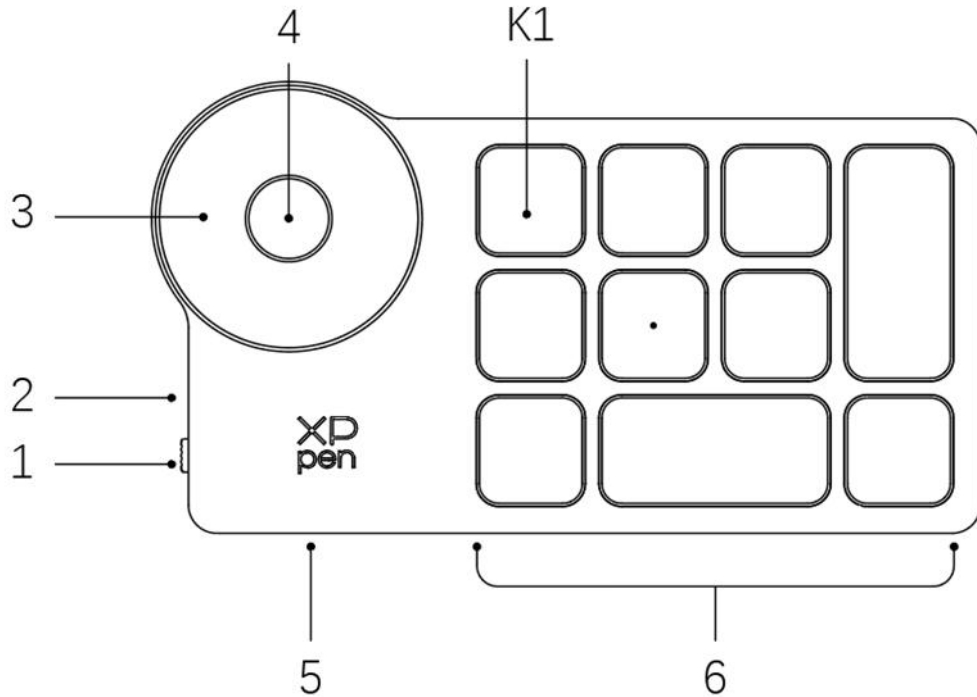
## 繪圖顯示器



\*图示仅供示意，请以产品实物为准。

1. USB-C to USB-A 介面
2. 全功能 USB-C 介面
3. 亮度+ / -按鍵
4. 電源鍵
5. 指示燈
  - a. 點擊電源鍵開機，指示燈藍色恒亮，再次點擊電源鍵關機
  - b. 待機狀態，指示燈橙色恒亮
  - c. 繪圖板模式，長按電源鍵 3 秒，藍色橙色交替閃爍，再次點擊電源鍵恢復正常模式
6. 顯示/工作區域
7. 可折疊支架

## 無線快速鍵盤



1. 電源撥動開關

2. 指示燈

藍色狀態

a. 慢閃：藍牙等待連接

b. 快閃：藍牙配對模式

c. 恒亮：藍牙配對成功（恒亮 30 秒後熄滅）

紅色狀態

a. 閃爍：電池低電量（ $\leq 20\%$ ）

b. 恒亮：充電狀態

c. 熄滅：充電完成

紅色/藍色同時亮時為紫色狀態

3. 滾輪

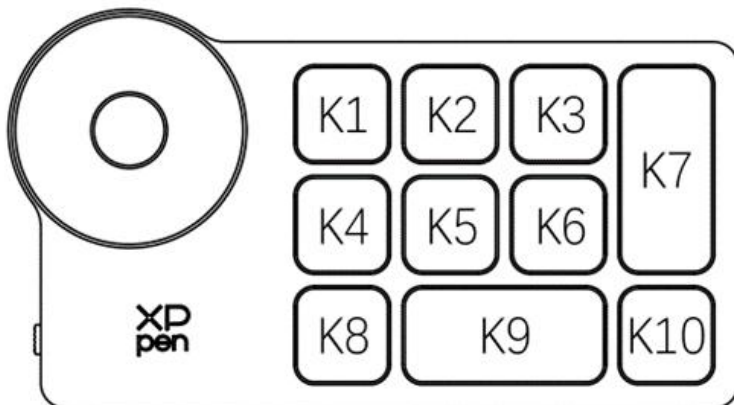
4. 滾輪切換鍵（長按 6 秒進入藍牙配對狀態）

5. USB-C 介面

6. 快捷按鍵組

4 組模式，每組 10 個按鍵，共計 40 個快速鍵，如果不需要可以設置禁用。

預設打開 1 組，K1 為按鍵功能組切換鍵，點擊可在按鍵功能組合之間切換。



\*圖片僅供參考，請以收到的實物為準

免驅預設按鍵設置：

K1-Ctrl+O  
K2-Ctrl+N  
K3-F5  
K4-Shift  
K5-Ctrl  
K6-Alt  
K7-Ctrl+S  
K8-Ctrl+Z  
K9-Space  
K10-Ctrl+Shift+Z

驅動預設按鍵設置：

K1-按鍵組切換  
K2-設置預覽  
K3-F5  
K4-Shift  
K5-Ctrl  
K6-Alt  
K7-Ctrl+S  
K8-Ctrl+Z  
K9-Space  
K10-Ctrl+Shift+Z

## 配件清單

- 繪圖顯示器
- 繪圖筆
- 筆盒及替換筆芯
- 電源適配器
- USB-C 連接線
- USB-A to USB-C 連接線
- USB 電源延長線
- 無線快速鍵盤及藍牙連接器
- 清潔布
- 防滑手套
- 快速指南

## 產品連接

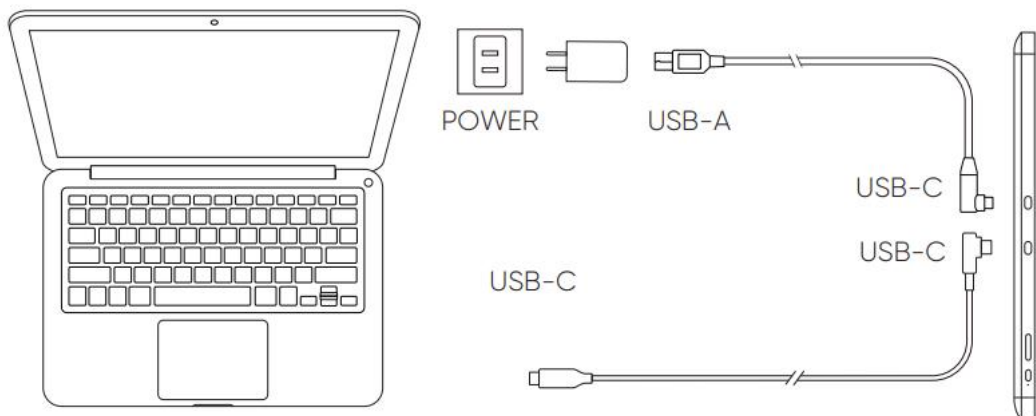
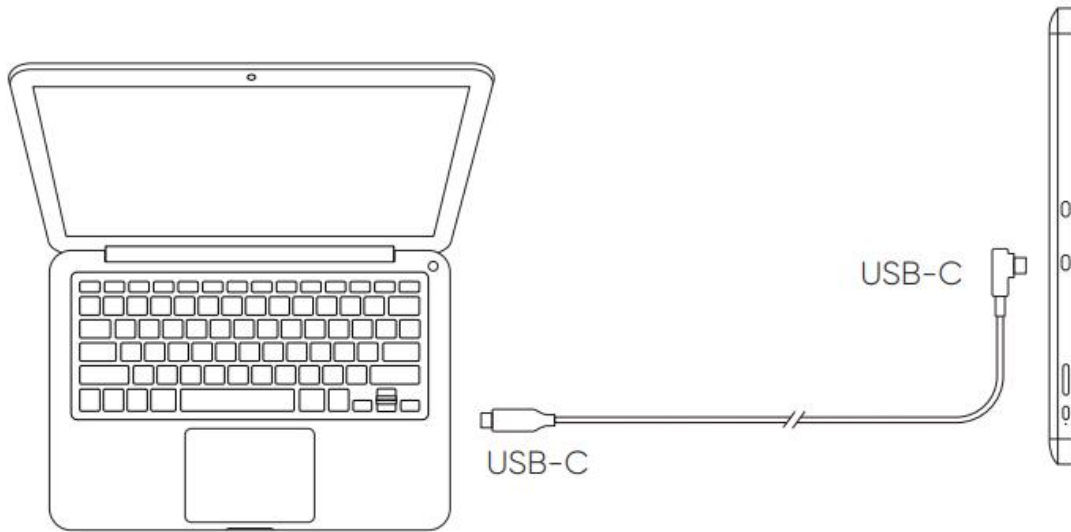
### 繪圖顯示器

#### 1. 電腦連接

全功能 USB-C 介面連接，適用於支援全功能 USB-C 介面電腦

請將 USB-C to USB-C 連接線分別連接至電腦端的全功能 USB-C 介面和繪圖顯示器端的全功能 USB-C

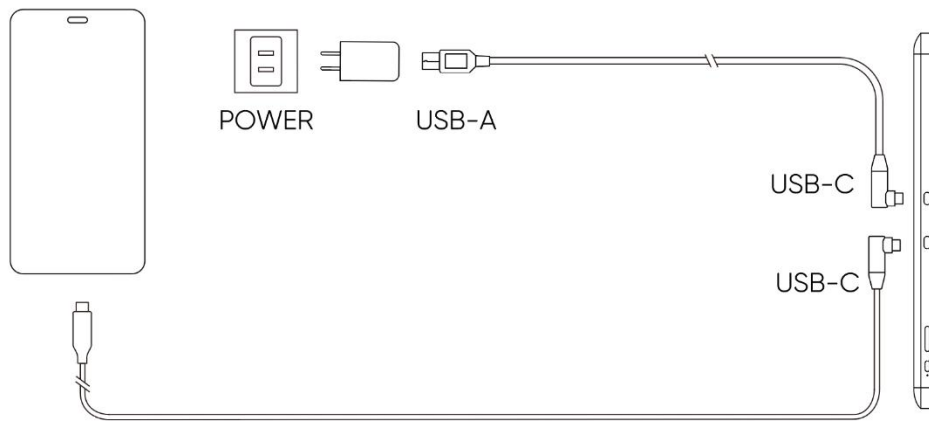
介面，如果繪圖顯示器不亮，請將 USB-A to USB-C 線中的 USB-A 介面接入適配器並接通電源，USB-C 口接入繪圖顯示器供電。



## 2. 安卓手機或平板連接。

連接方式：

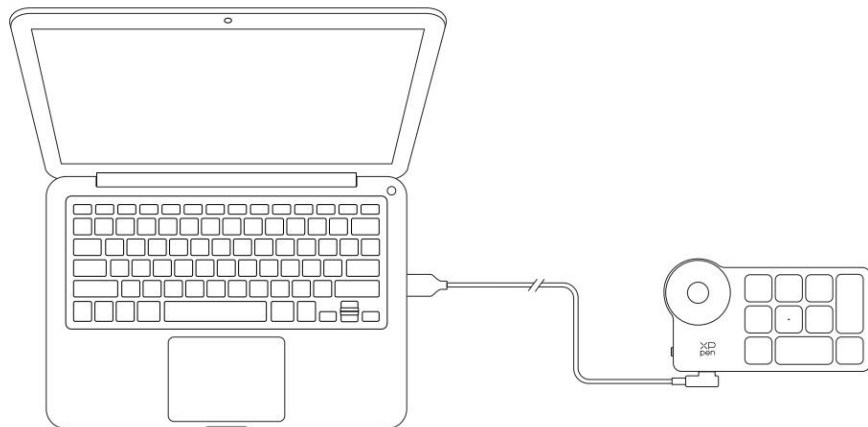
- 1) 將 USB-C to USB-C 連接線分別連接至手機端和繪圖顯示器端的全功能 USB-C 介面；
- 2) 再將 USB-C to USB-A 連接線分別連接至電源適配器和繪圖顯示器。



## 無線快速鍵盤

### 1) 有線連接

將 USB-A to USB-C 連接線分別連接至無線快速鍵盤和電腦

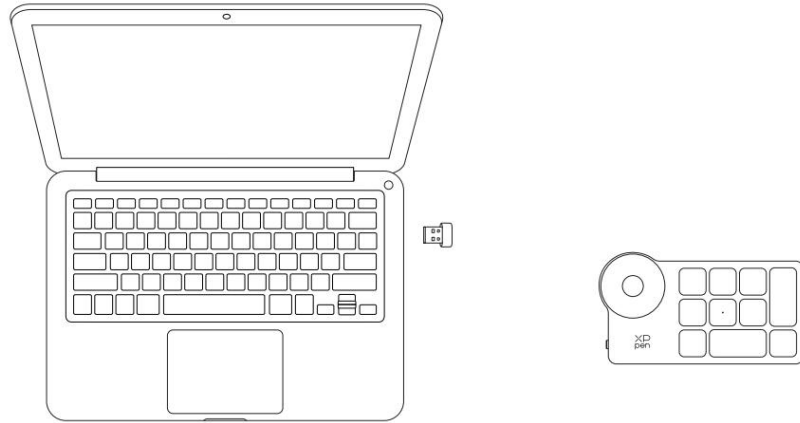


\*图片仅供示意

### 2) 無線連接

#### A. 藍牙接收器連接

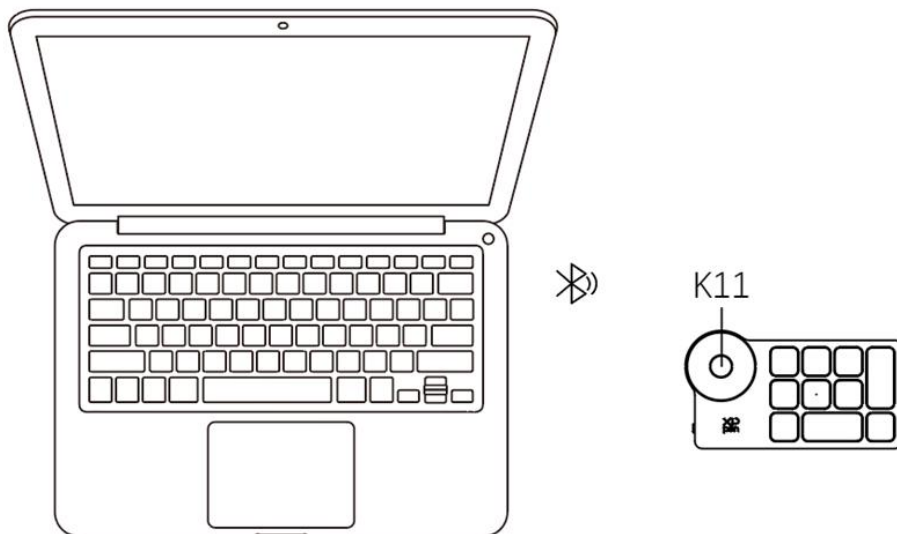
將藍牙接收器插入電腦，撥動無線快速鍵盤電源開關，指示燈藍色恒亮，恒亮 30 秒後指示燈熄滅。



\*图片仅供示意

## B. 藍牙無線連接

- 1) 撥動無線快速鍵盤電源開關，指示燈藍色慢閃，長按 K11 鍵 6 秒進入配對狀態，指示燈藍色快閃。
- 2) 打開電腦藍牙功能，添加藍牙設備，搜尋到設備名稱“Shortcut Remote”，點擊後完成藍牙配對，指示燈藍色恒亮；恒亮 30 秒後指示燈熄滅。



- 3) 再次撥動開關關機。

## 相容系統

### 繪圖顯示器

Windows 7 及以上版本

macOS 10.12 及以上版本

Chrome OS 88 及以上版本



Android 10.0 或以上版本（支持 USB3.1 DP1.2）

Harmony OS

Linux

## 無線快速鍵盤

有線或藍牙接收器連接：

Windows 7 及以上版本，macOS 10.12 及以上版本系統，Linux 系統；

藍牙無線直連：

Windows 10 及以上版本，macOS 10.12 及以上版本系統。

## 產品設置

### 驅動安裝

為使設備正常工作，使用前請先安裝驅動程式。

從 XPPen 官網 (<https://www.xppen.tw>) 根據購買的產品型號下載對應作業系統的驅動程式。

注意事項：

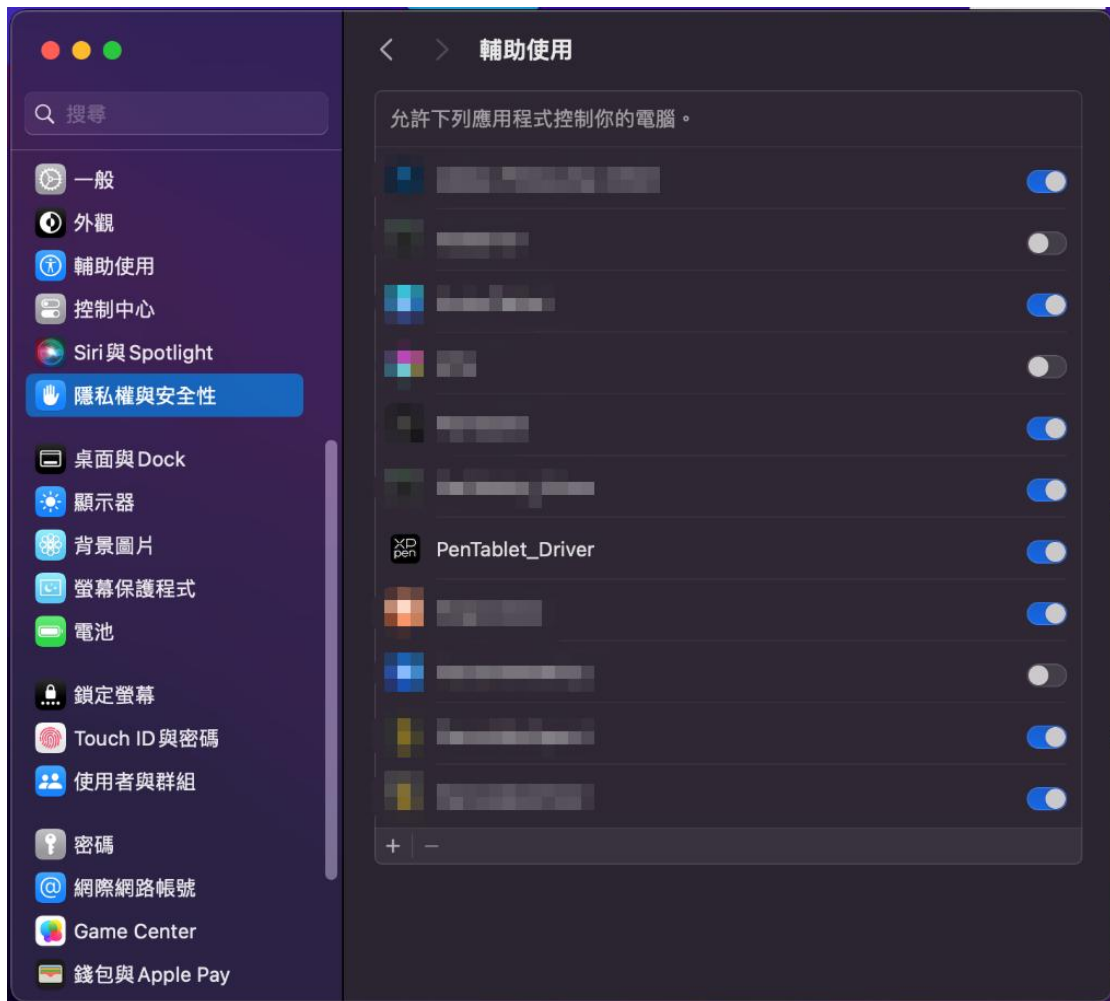
1. 安裝前，請關閉所有的殺毒軟體和圖形軟體。
2. 若電腦已安裝其他品牌繪圖板/顯示器的驅動程式，請先卸載。
3. 安裝完成後請重啟電腦。
4. 為了使您的設備能夠展現最佳性能，建議您使用最新版本驅動。

Windows：

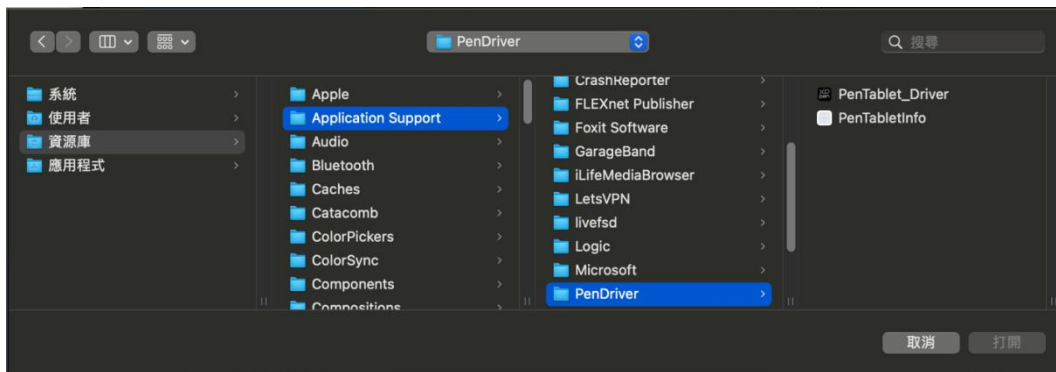
解壓後以管理員許可權運行“exe”檔，根據提示完成安裝。

Mac：

解壓後運行“dmg”檔，根據提示完成安裝，然後添加所需的安全設置（繫統設定->隱私權與安全性->輔助使用），點選添加圖示，授權解鎖後，確保 PenTablet\_Drvier 選項已被勾選；否則，設備和驅動可能無法正常工作。



如列表中無 PenTablet\_Driver，請導航至資源庫->Application Support->PenDriver 手動添加。



Linux:

Deb: 在命令列中輸入 `sudo dpkg -i` 後，拖動安裝檔到其中再執行命令；

Rpm: 在命令列中輸入 `sudo rpm -i` 後，拖動安裝檔到其中再執行命令；

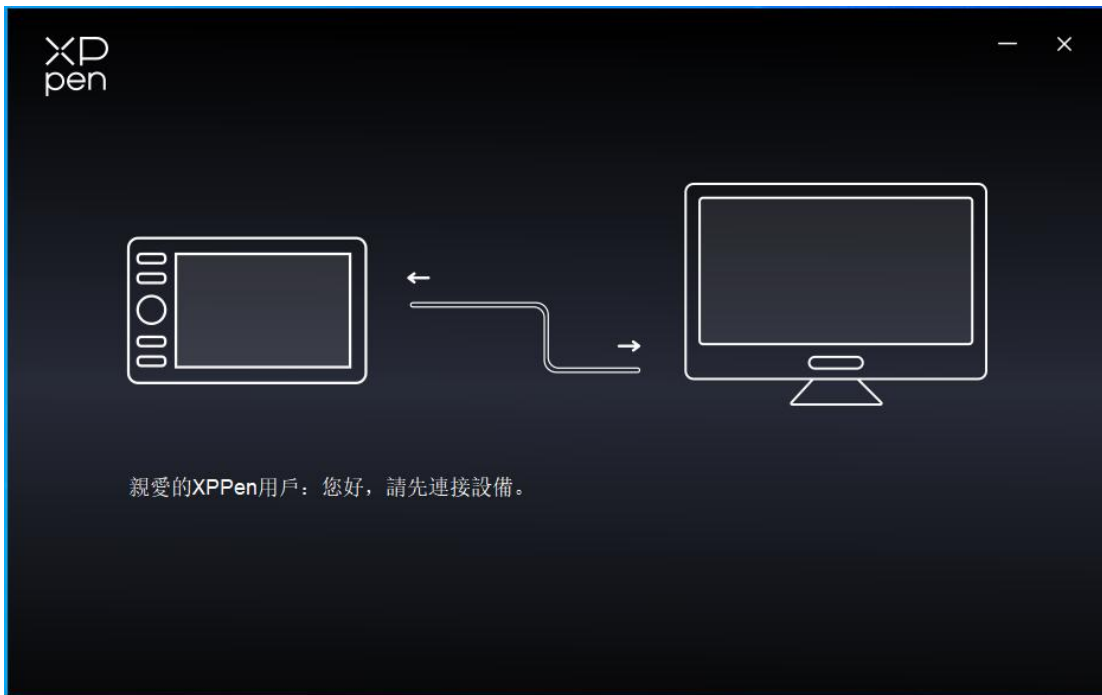
Tar.gz: 請先解壓，在命令列中輸入 `sudo` 後，拖動 `install.sh` 到其中再執行命令；

## 驅動介紹

驅動安裝完成後，將會自動啟動，如果沒有自動啟動，請手動打開驅動程式。

如果未連接設備，或設備連接不成功，將會顯示如下提示，請嘗試重新連接設備，並在重新開機電

腦或驅動程式後重試，或聯繫客服支持人員。



如果設備成功連接到電腦，驅動左上角將顯示設備名稱。



驅動支援同時連接多臺設備，切換其中一個設備後，可對當前設備進行自定義設置，且所做設置僅對當前選擇的設備有效。

## 功能設置

## 工作區域

工作區域設置可以幫助您定義設備工作區域和螢幕顯示區域的映射關係。

螢幕



此處可設置您當前顯示器顯示區域與設備的映射關係。

如果您正在使用多個顯示器，且顯示器設置為複製模式，設備工作區域會映射到所有的顯示器上，當筆在設備工作區域移動時，所有顯示器上的游標會同時移動。

如果您正在使用多個顯示器，且顯示器設置為擴展模式，請在顯示器選項卡選擇設備工作區域映射到哪個顯示器上，默認映射為 XPPen 繪圖顯示器。

驅動提供如下兩種方式設置顯示器的映射區域：

- 1) 設置全屏：選中後設備將映射到已選擇顯示器的整個區域；
- 2) 自定義螢幕區域：三種方式。



- 拖拽選擇區域：在“螢幕”圖示上將游標從一個點拖拽至另一個點。
- 單擊設定螢幕區域：單擊後，在顯示器上點擊要選取的“左上角”位置和“右下角”位置。
- 座標：在 X、Y、W、H 旁對應的輸入框中輸入座標。

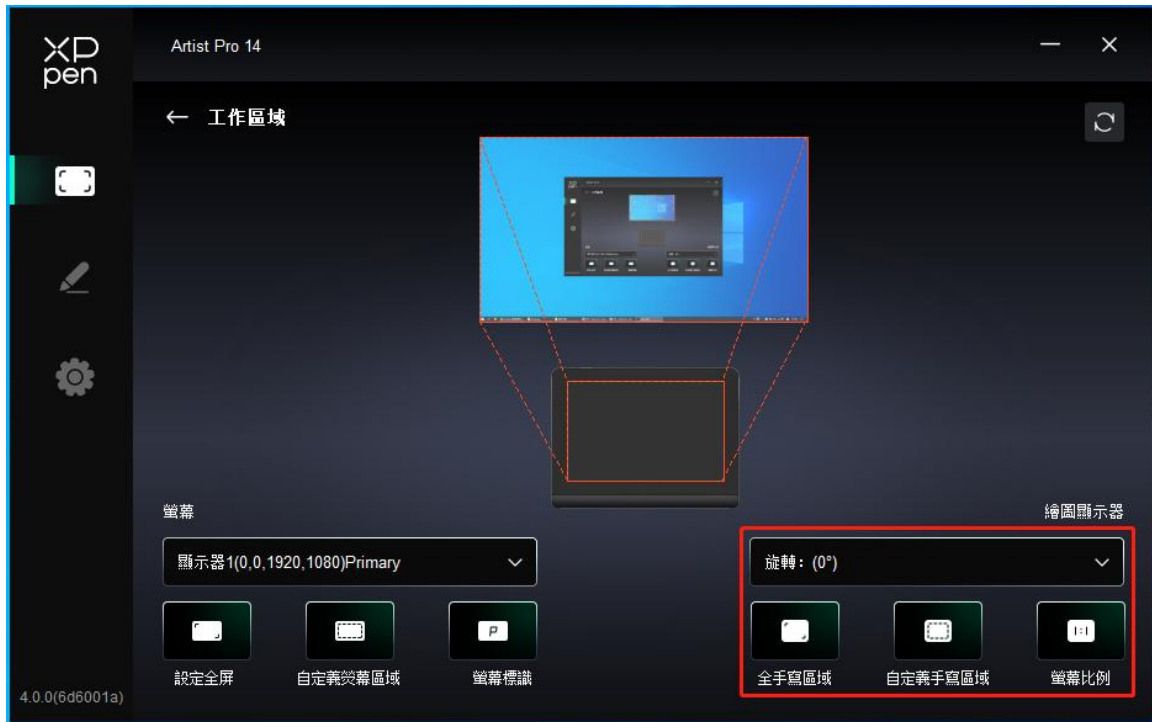
#### 螢幕標識：

標識所有已連接的顯示器，數位識別碼符會顯示在每個顯示器的左下角。

#### 螢幕校準：

以常用握筆方式，使用繪圖筆筆尖而不是游標，按一下顯示器上出現的紅十字中心以校準繪圖筆與游標之間的偏移。

## 繪圖顯示器



驅動提供如下方式設置設備工作區域：

- 1) 全手寫區域：設備的整個工作區域。
- 2) 自定義工作區域：三種方式。



- 拖拽選擇區域：在“設備”圖示上將游標從一個點拖拽至另一個點。
- 單擊設定手寫區域：單擊後，用繪圖筆在設備工作區域上點擊要選取的“左上角”位置和“右下角”位置。
- 座標：在 X、Y、W、H 旁對應的輸入框中輸入座標。

3) 螢幕比例：調整設備工作區域使其與已選定顯示器的全部顯示區域比例相同。

例如：選擇“螢幕比例”並在設備上繪製圓形，則它在螢幕上顯示為一個圓形，但設備的一部分工作區域可能無法使用；如果未選擇“螢幕比例”，則它可能在螢幕上顯示為一個橢圓。

連接 16:9 的電腦，複製屏模式下，發現光標有偏移，可以選擇“螢幕比例”進行校準。

#### 旋轉：

順時針將設備旋轉 0°、90°、180°、270° 後使用。

左手模式：旋轉 180°。

4) 顯示器設置：

亮度、對比度：拖動對應滑塊來調整設備的亮度或對比度。

色彩空間：在 USER 模式下，可通過調節色溫（在色溫中也選擇 USER 模式時可調整 R、G、B 的值）自定義色彩空間。

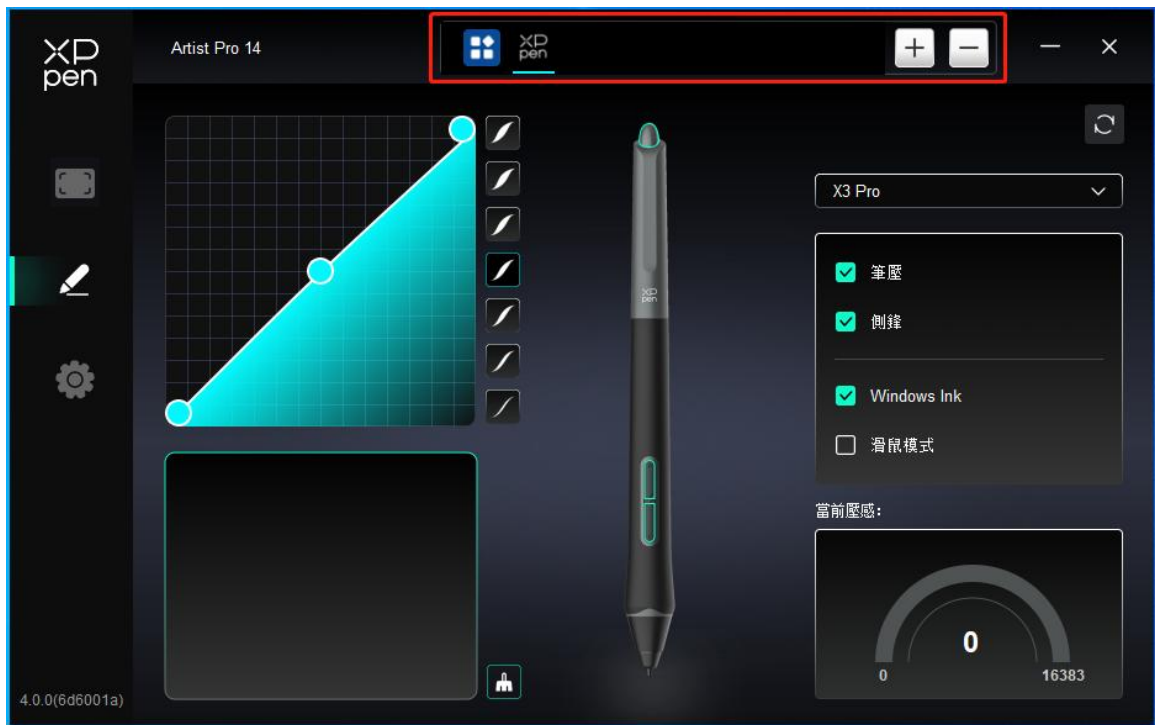


本產品預設有 sRGB, Adobe RGB, 以及 DCI-P3 這三種模式。這些模式已經完成了色域縮限並進行了校準，所以您無需再次進行 ICC 縮限。

如果您希望手動配真 ICC，您可以在驅動介面下的顯示器設定選項中，選擇 User 模式，並在原生色彩下進行配真。

## 應用程式

驅動支援對不同的應用程式設定不同的功能。



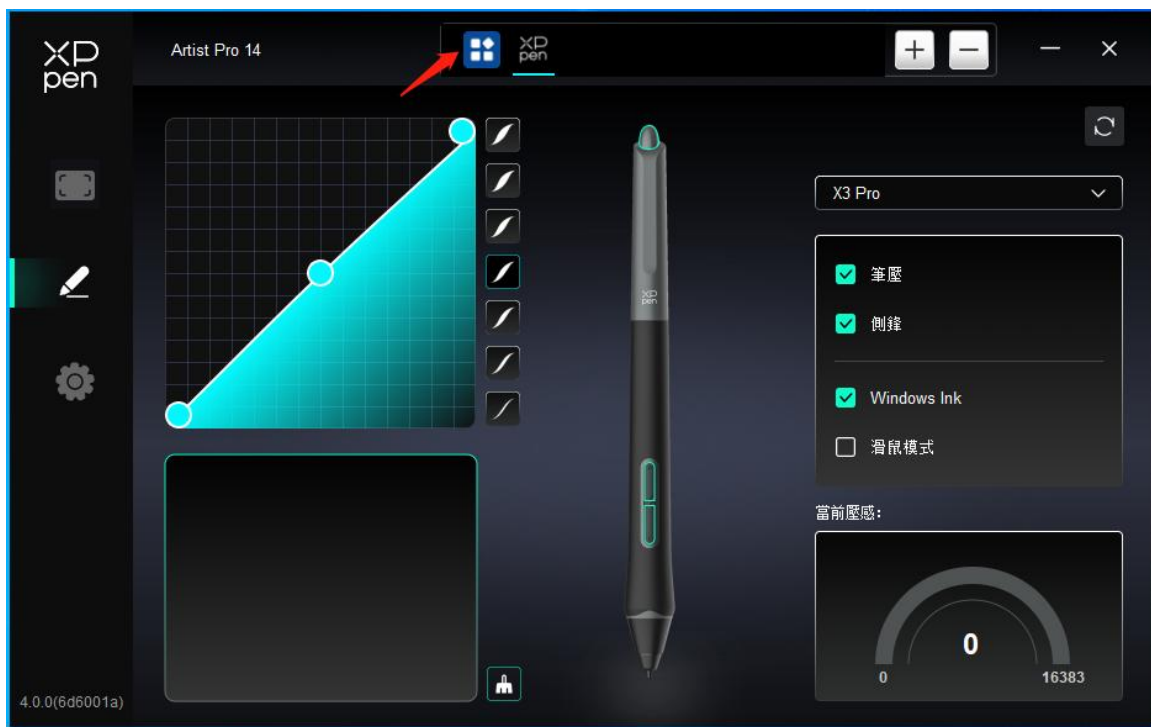
在應用程式列錶添加應用程式併選中該應用後，自定義該應用下筆按鍵的功能。

1. 點擊應用程式欄右上的“+”打開應用選擇頁面；
2. 從已打開的應用中選擇需要添加的應用或點擊“流覽”從已安裝的應用中選擇；
3. 點擊“確定”，已選中的應用將會添加到應用欄；
4. 選中已添加的某個應用程式後，點擊應用程式欄右方的“-”可刪除該應用。

例如，如果選擇一個應用程序並更改配置，則更改只在您使用該應用程序時生效。當切換不同的應用時，驅動將會自動識別。最多可以添加七個應用程序。

選擇其他所有應用時，功能對其他未自定義的應用程式生效。





## 筆設置

當筆位於感應區域範圍內時，會自動識別不同型號的筆併將其添加到驅動中，所使用繪圖筆需與產品兼容。



單擊圖上的筆按鍵位置，自定義其功能。



### **鍵盤：**

配置鍵盤快速鍵，例如：在 3D MAX 軟體中設置為"Alt+A"可以使用對齊工具。

鍵盤快速鍵可設置多組，例如：鍵入 Ctrl+C、Ctrl+V，當按下按鍵後，設置的快速鍵功能會全部運行一遍。

Windows (Command)：添加含系統鍵的複合鍵，例如：當您需要鍵入 Win (Cmd)+Shift+3 時，按下 Shift+3 後驅動可自動帶上系統鍵。

### **滑鼠控制：**

設置滑鼠和鍵盤複合鍵，如選擇“Shift”和“按一下”後，可在支援此複合鍵的軟體中實現此快捷操作。

### **其他-精細模式：**

將螢幕活動區域限制在一定範圍內，可針對此區域做更細緻的繪圖。

### **執行程式：**

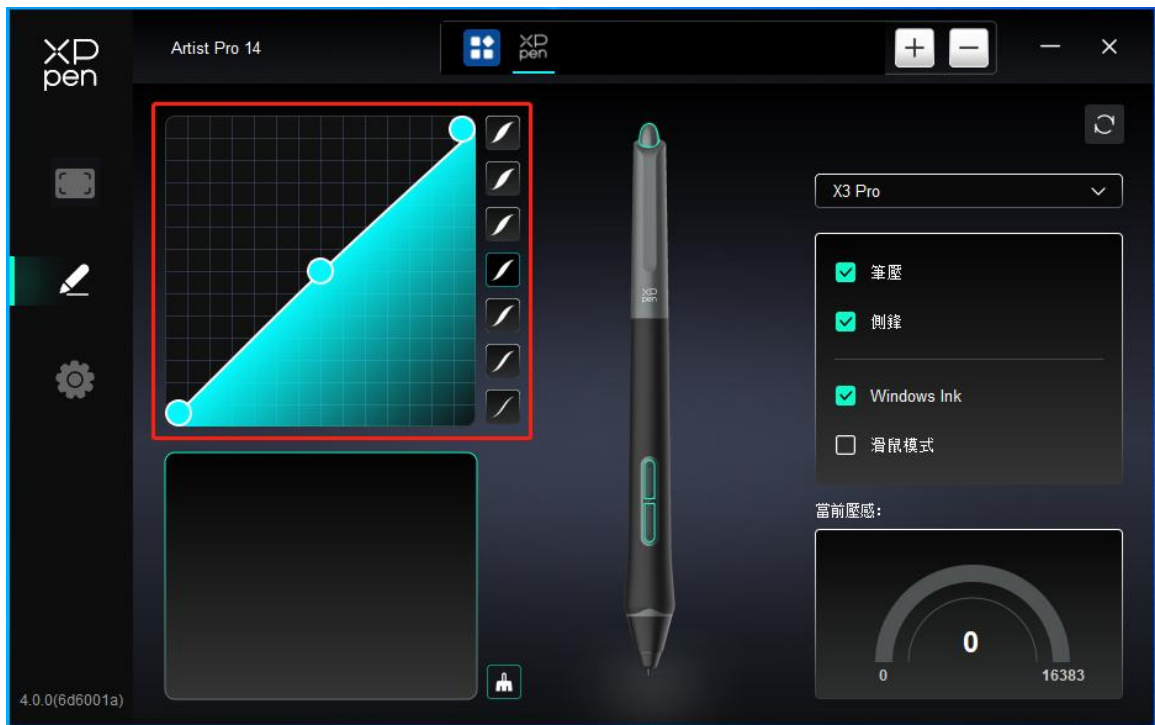
執行選擇的應用程式。

### **自定義命名：**

自定義當前設定功能的顯示名稱。

### **壓感：**

通過調整“筆壓”曲線或選擇預設的壓感選項。



### 滑鼠模式：

當抬起筆的時候，游標停留在您離開的位置，操作方式如同滑鼠。選中後可以調節游標隨您在設備上移動的速度，未選中則預設使用筆模式。

### Windows Ink (僅 Windows 系統)：

Windows 系統支援筆手寫輸入，如需在 Microsoft Office，Windows/Whiteboard 等軟體中用到手寫，請不要關閉此功能。

## 驅動設定



### 快捷鍵：

關閉後，禁用設備所有按鍵的功能。

### 提示資訊：

關閉後，當按下按鍵時，螢幕下方將不會顯示按鍵提示。

### 導入&匯出設定檔：

將設定好的功能用導入&匯出配置的方式來讀取或儲存其設定值。

該功能僅支援相同的作業系統。

### 診斷工具：

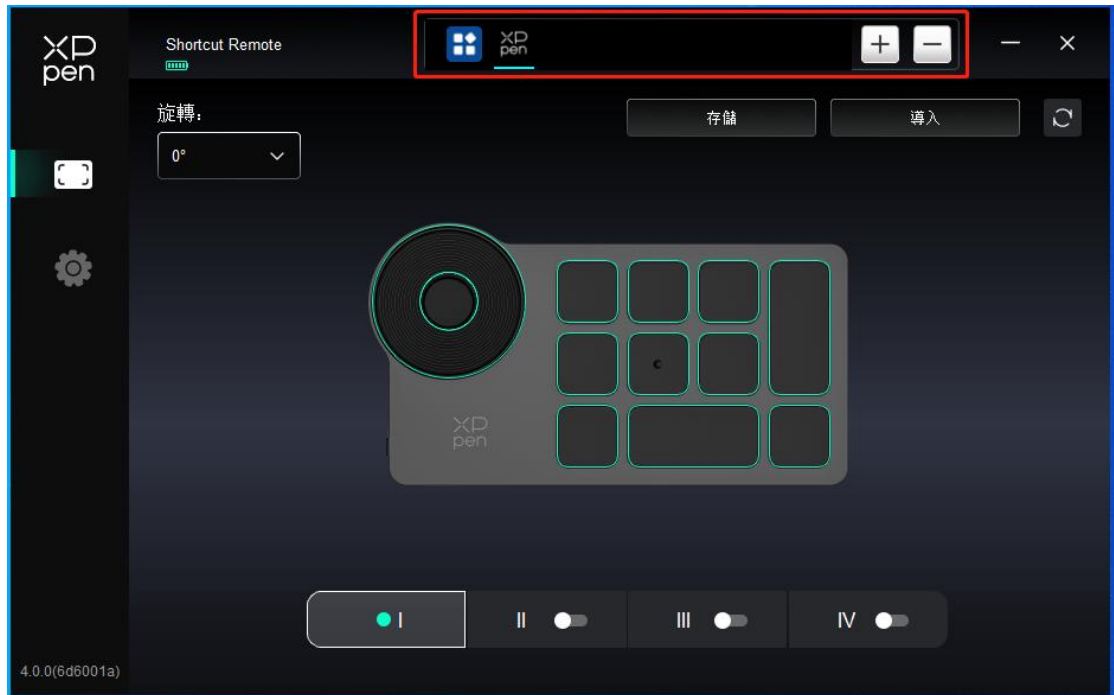
在驅動使用過程中出現問題時，可以使用診斷工具。

### 回饋：

如您在使用驅動時有任何問題或建議，可通過此頁面回饋給我們。

## 無線快捷鍵盤

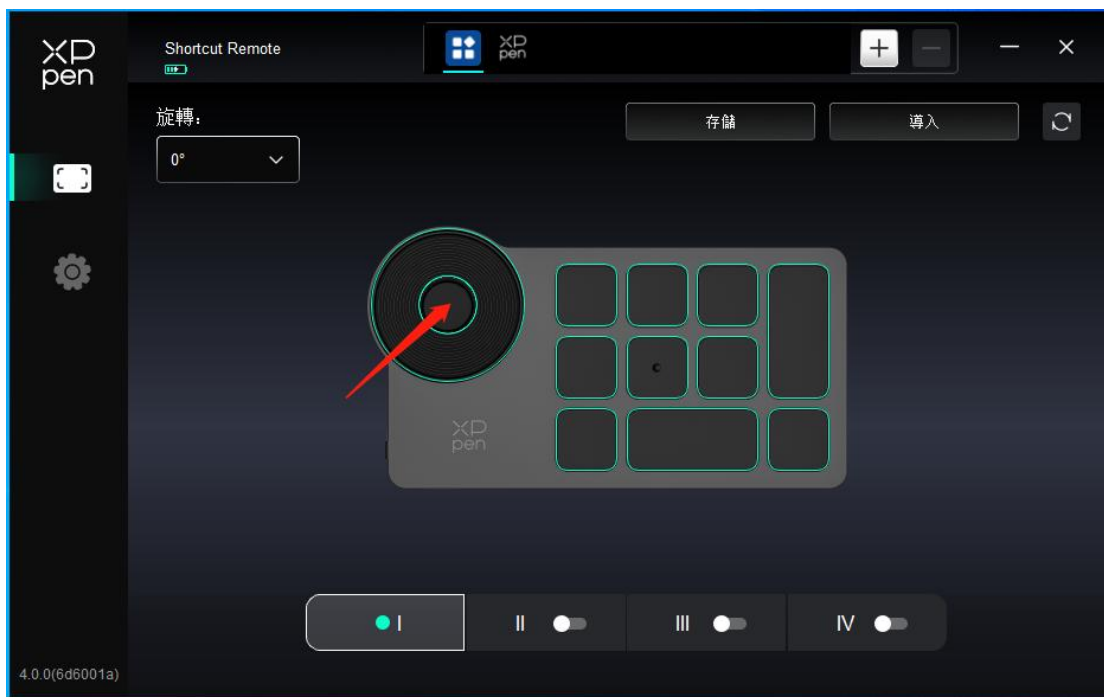
### 應用程式設置



設定或使用方式見上文。

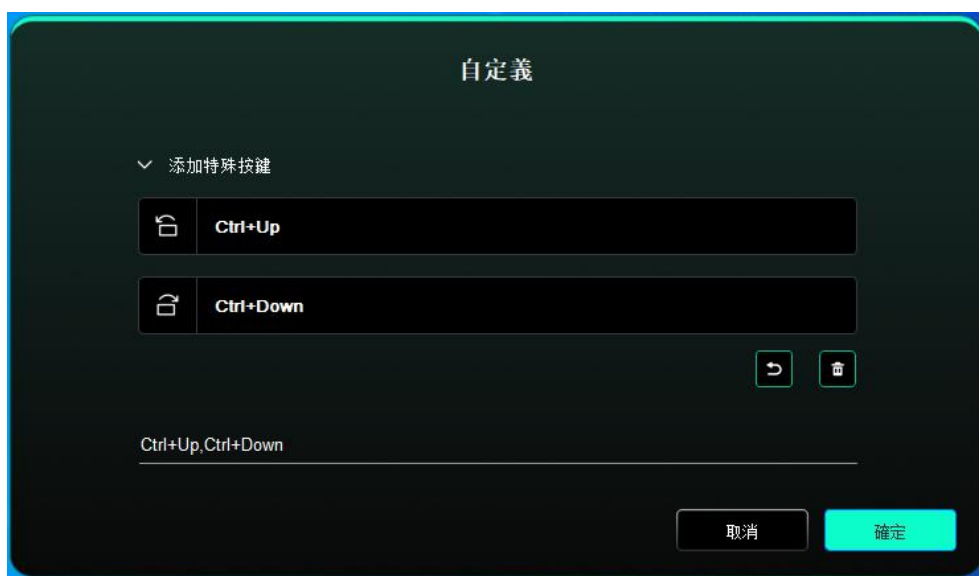
### 滾輪

通過滾輪中間的按鍵可在滾輪各功能組間切換，驅動提供縮放（默認）、滾動、筆刷、旋轉四組滾輪功能。



### 自定義：

單擊圖上滾輪的位置，選擇預設功能下拉式表中的“自定義”，通過鍵盤輸入需要設定的按鍵或複合鍵來自定義滾輪順時針、逆時針功能。



### 導入/存儲



### 導入：

將無線快速鍵盤中已存儲的配置導入到驅動當前已選中的應用程式。

### 存儲：

將驅動中當前選中應用下的配置存儲到無線快速鍵盤。

注意：請在有線連接的情況下使用“導入”和“保存”功能，“導入”和“保存”的配置中不包含旋轉功能，且僅在相同系統下有效。

## 快捷鍵

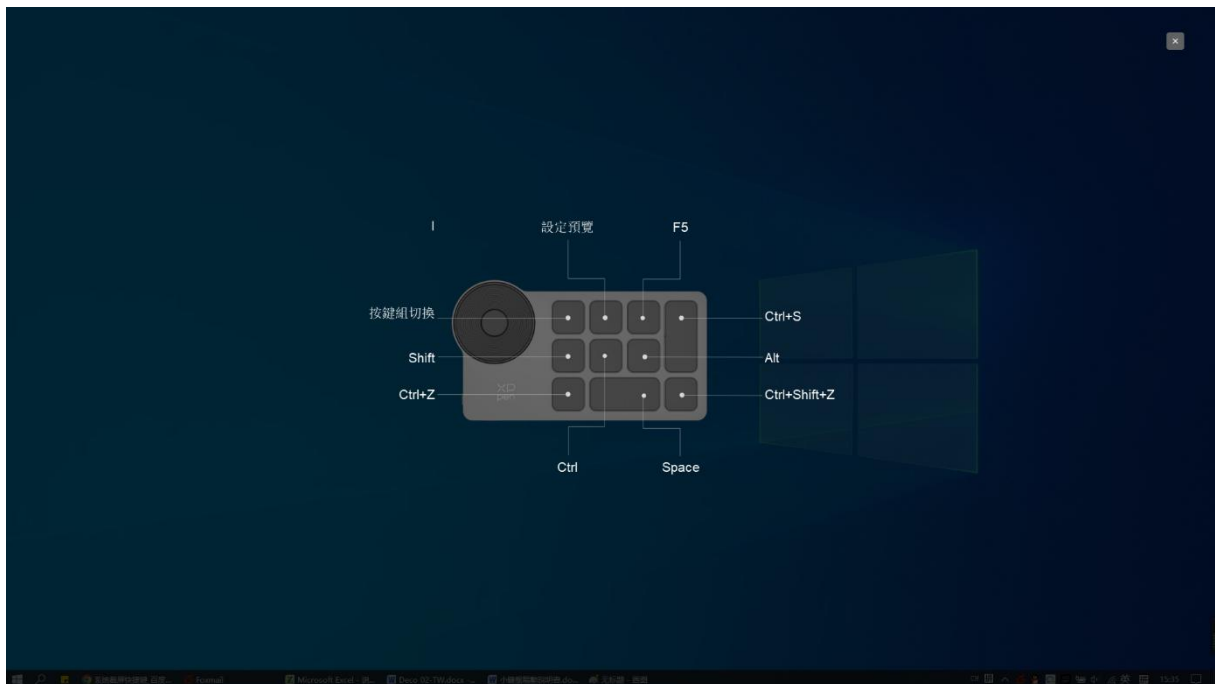
驅動提供四組快速鍵，默認使用第一組快速鍵（不可關閉），其他未開啟的按鍵組初始功能和第一組一致。每組按鍵均可自定義不同的功能，啟用後可通過“按鍵組切換”（預設為 K1 鍵進行切換，可自定義為其他按鍵）在已開啟的各組間相互切換。



### 自定義：

單擊設備圖上對應按鍵的位置，自定義其功能； 設定或使用方式見上文。

## 設置預覽



查看正在使用的按鍵組功能，如您在驅動中選擇了未開啟的按鍵組，則預設使用 I 組中的按鍵功能。  
點擊右上角關閉圖示關閉預覽視窗。

## 驅動設置





### 快捷鍵：

關閉後，禁用設備所有按鍵的功能。

### 提示資訊：

關閉後，當按下按鍵時，螢幕下方將不會顯示按鍵提示。

### 診斷工具：

在驅動使用過程中出現問題時，可以使用診斷工具。

### 導入&匯出設定檔：

將設定好的功能用導入&匯出配置的方式來讀取或儲存其設定值。

該功能僅支援相同的作業系統。

## 驅動卸載

### Windows：

在開始功能表中打開[設置]→[應用]→[應用和功能]，找到“Pentablet” 單擊後選擇“卸載”，按提示進行操作。

### Mac：

在[前往]→[應用程式]找到 XPPen，單擊“UninstallPenTablet”，按提示進行操作。

### Linux：

Deb：在命令列中輸入 `sudo dpkg -r XPPenLinux` 後執行命令；

Rpm：在命令列中輸入 `sudo rpm -e XPPenLinux` 後執行命令；

Tar.gz:請先解壓,在命令列中輸入 sudo 後,拖動 uninstall.sh 到其中再執行命令。

## 常見問題

### 1、顯示幕無畫面

- 1) 請確認電源是否已連接好;
- 2) 請檢查連接線是否正確;
- 3) 請檢查電源指示燈是否為藍色,如沒有請檢查連接線並重新開機;
- 4) 如信號不穩定,請檢查連接線介面是否穩定。

### 2、電腦無法識別設備

- 1) 檢查電腦 USB 介面是否正常,如果有問題,請更換其他 USB 介面。

### 3、繪圖筆不工作

- 1) 請檢查是否為產品配套的繪圖筆;
- 2) 請安裝驅動程式,並檢查驅動程式筆設置介面是否正常;

### 4、繪圖軟體無法使用筆壓

- 1) 請確認該繪圖軟體是否支援筆壓;
- 2) 請到 XPPen 官網下載最新驅動安裝並測試筆壓是否正常;
- 3) 安裝前,請關閉所有的殺毒軟體和圖形軟體;
- 4) 若電腦已安裝其他品牌繪圖板/顯示器的驅動程式,請先卸載;
- 5) 安裝完成後請重啟電腦;
- 6) 若筆壓測試正常(Windows:在驅動程式筆設置介面,確保 Windows ink 已開啟);再開啟繪圖軟體測試。

### 5、筆尖偏移

- 1) 請使用驅動程式重新校準確認。
- 2) 產品螢幕比例為 16:10,接入 16:9 的電腦後,在複製屏模式下,筆尖偏移,請使用驅動程式中螢幕校準功能或者選擇繪圖顯示器“螢幕比例”重新校準確認。

### 6、繪畫出現延遲卡頓

- 1) 請檢查電腦配置(CPU&GPU)是否達到所安裝繪圖軟體推薦配置要求,並在所用繪圖軟體官網常見問題中查詢根據建議在設置中優化相關功能。

若有任何的問題,請利用以下方式聯繫我們:

網址: [www.xp-pen.com](http://www.xp-pen.com)

郵箱: [service@xp-pen.com](mailto:service@xp-pen.com)